

АДМИНИСТРАЦИЯ ГОРОДСКОГО ОКРУГА СЕРПУХОВ
Московской области
ПОСТАНОВЛЕНИЕ
от 16.05.2024 №1889

Об установлении публичного сервитута
в порядке главы V.7. Земельного кодекса
Российской Федерации в отношении части
земельного участка площадью 58 м²,
расположенного в границах муниципального
образования «Городской округ Серпухов
Московской области», в целях реконструкции,
эксплуатации, капитального ремонта объектов
электросетевого хозяйства Бетонной
комплексной трансформаторной подстанции 2
БКТП-1000/10/04-У1 (кадастровый номер
50:58:0030101:5885) и его неотъемлемых
технологических частей, в пользу
ГУП МО «Электросеть»

В соответствии с Земельным кодексом Российской Федерации, Федеральным законом от 06.10.2003 № 131-ФЗ «Об общих принципах организации местного самоуправления в Российской Федерации», Законом Московской области от 07.06.1996 № 23/96-ОЗ «О регулировании земельных отношений в Московской области», Законом Московской области от 24.07.2014 № 106/2014-ОЗ «О перераспределении полномочий между органами местного самоуправления муниципальных образований Московской области и органами государственной власти Московской области», на основании Устава муниципального образования «Городской округ Серпухов Московской области», учитывая запрос о предоставлении государственной услуги (ходатайство) от 17.04.2024 № Р001-4500432781-83887769 ГУП МО «Электросеть» (ИНН 5052002110, ОГРН 1025007070285) об установлении публичного сервитута в отношении части земельного участка площадью 58 м², расположенного в границах муниципального образования «Городской округ Серпухов Московской области»,

П О С Т А Н О В Л Я Ю:

1. Установить публичный сервитут сроком на 49 (сорок девять) лет в отношении части земельного участка площадью 58 м², с кадастровым номером 50:58:0030101:124, расположенного в границах муниципального образования «Городской округ Серпухов Московской области», по адресу (местоположение): Московская область, г.о. Серпухов, г. Серпухов, в пользу ГУП МО «Электросеть» (ИНН 5052002110, ОГРН 1025007070285), в целях реконструкции, эксплуатации, капитального ремонта объектов электросетевого хозяйства Бетонной комплексной трансформаторной подстанции 2 БКТП-1000/10/04-У1 (кадастровый номер 50:58:0030101:5885) и его неотъемлемых технологических частей (схема прилагается).

2. Установить следующие ограничения (обременения) в пользовании земельным участком:

- земельный участок полностью расположен в приаэродромной территории: аэродром Серпухов (Дракино); аэродром Москва (Волосово).

3. Порядок установления зон с особыми условиями использования территорий и содержание ограничений прав на земельные участки в границах таких зон установлены постановлением Правительства Российской Федерации от 24.02.2009 № 160 «О порядке установления охранных зон объектов электросетевого хозяйства и особых условий использования земельных участков, расположенных в границах таких зон».

4. Владелец публичного сервитута обязан привести земельный участок в состояние, пригодное для использования в соответствии с видом разрешенного использования, в сроки, предусмотренные п. 8 ст. 39.50 Земельного кодекса Российской Федерации.

5. ГУП МО «Электросеть» обратиться за заключением соглашения об установлении сервитута в отношении земельного участка (части земельного участка), находящегося в собственности Московской области, расположенного в границах муниципального образования «Городской округ Серпухов Московской области» в соответствии с постановлением Правительства Московской области от 08.06.2015 № 407/21 «Об утверждении Порядка определения размера платы по соглашению об установлении сервитута в отношении земельных участков, находящихся в собственности Московской области, и земельных участков, государственная собственность на которые не разграничена» в Министерство имущественных отношений Московской области.

6. Комитету по управлению имуществом Городского округа Серпухов (Фирсов С.Н.) в течение 5 рабочих дней направить копию настоящего постановления в Управление Федеральной службы государственной регистрации, кадастра и картографии по Московской области для внесения сведений об установлении публичного сервитута в отношении земельного участка, указанного в пункте 1 настоящего постановления, в Единый государственный реестр недвижимости.

7. Комитету по управлению имуществом Городского округа Серпухов (Фирсов С.Н.) в течение 5 рабочих дней направить обладателю публичного сервитута копию настоящего постановления, сведения о лицах, являющихся правообладателями земельного участка, сведения о лицах, подавших заявления об учете их прав (обременений прав) на земельный участок, способах связи с ними, копии документов, подтверждающих права указанных лиц на земельный участок.

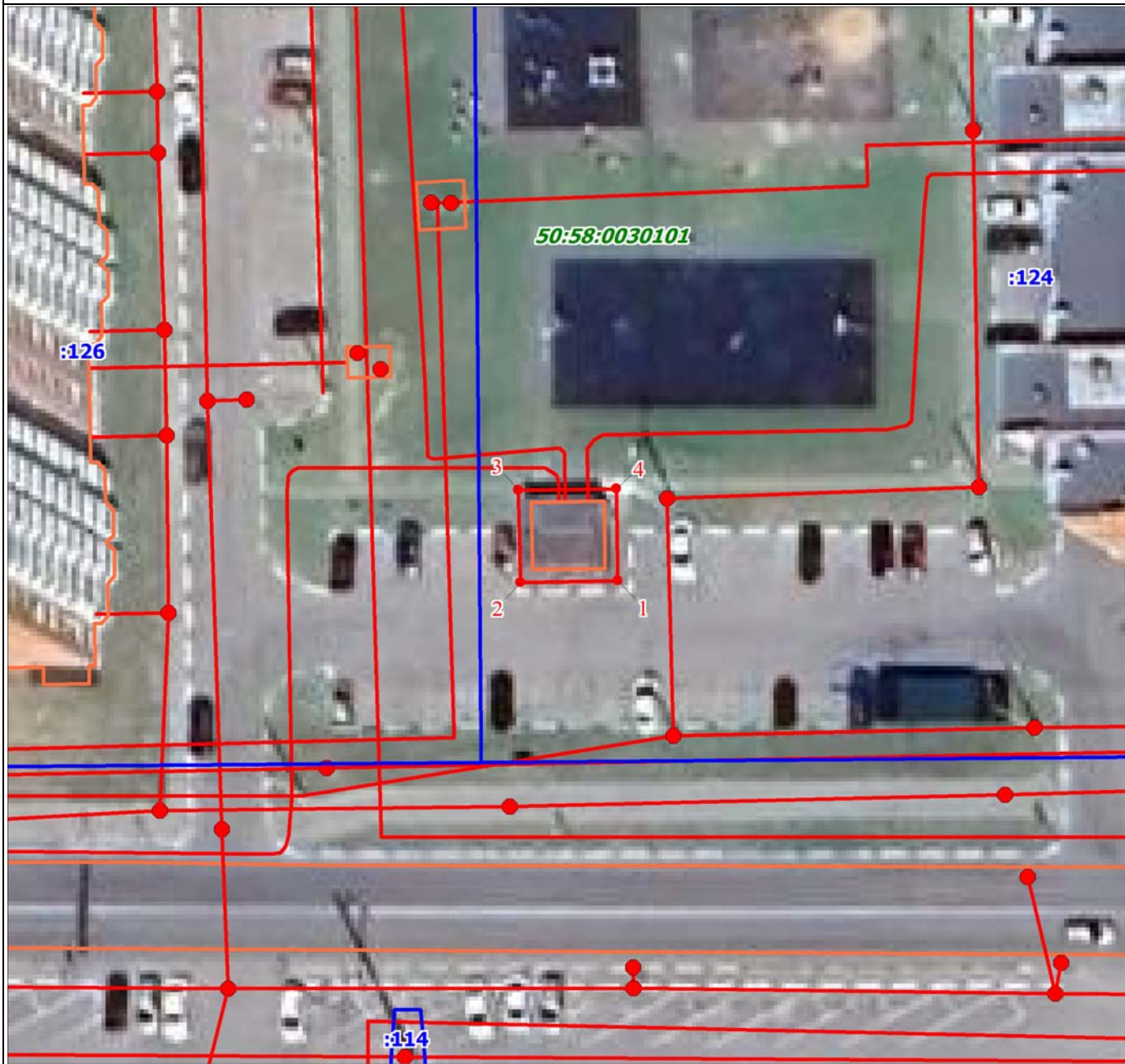
8. Комитету по управлению имуществом Городского округа Серпухов (Фирсов С.Н.) в течение 5 рабочих дней обеспечить размещение настоящего постановления на официальном сайте администрации Городского округа Серпухов в информационно-телекоммуникационной сети «Интернет» (www.serpuhov.ru).

9. Контроль за исполнением настоящего постановления возложить на заместителя главы городского округа А.С. Воробьева.

Глава Городского округа

С.Н. Никитенко

План границ объекта



Масштаб 1:500

Используемые условные знаки и обозначения:

Условные обозначения представлены на листе 3

Подпись










Шальгин Н. В.
№ 24-10-94

Дата 17 апреля 2024 г.

Место для оттиска печати (при наличии) лица, составившего описание местоположения границ объекта



Условные обозначения

	Характерная точка границы объекта
	Надписи номеров характерных точек границы объекта
	Существующая часть границы, имеющиеся в ЕГРН сведения о которой достаточны для определения ее местоположения
	Надписи кадастрового номера земельного участка
	Граница объекта
	Граница кадастрового квартала
	Обозначение кадастрового квартала
	Объект электросетевого хозяйства, в отношении которого устанавливается публичный сервитут

ГРАФИЧЕСКОЕ ОПИСАНИЕ

местоположения границ населенных пунктов, территориальных зон, особо охраняемых
природных территорий, зон с особыми условиями использования территории

Публичный сервитут установлен в целях обслуживания объекта электросетевого хозяйства Бетонная комплексная
трансформаторная подстанция 2 БКТП-1000/10/04-У1, с кадастровым номером 50:58:0030101:5885

(наименование объекта, местоположение границ которого описано (далее - объект))

Сведения об объекте					
№ п/п	Характеристики объекта			Описание характеристик	
1	2			3	
1	Местоположение объекта			Московская область, Серпухов г.о., Серпухов г	
2	Площадь объекта ± величина погрешности определения площади ($P \pm \Delta P$), м ²			58 ± 3	
3	Иные характеристики объекта			1. Публичный сервитут установлен в целях обслуживания объекта электросетевого хозяйства Бетонная комплексная трансформаторная подстанция 2 БКТП-1000/10/04-У1, с кадастровым номером 50:58:0030101:5885	
Сведения о местоположении границ объекта					
1. Система координат МСК-50, зона 2					
2. Сведения о характерных точках границ объекта					
Обозначение характерных точек границ	Координаты, м		Метод определения координат характерной точки	Средняя квадратическая погрешность положения характерной точки (Mt), м	Описание обозначения точки на местности (при наличии)
	X	Y			
1	2	3	4	5	6
1	378668.27	2180590.66	Геодезический метод	0.1	-
2	378668.27	2180582.85	Геодезический метод	0.1	-
3	378675.71	2180582.80	Геодезический метод	0.1	-
4	378675.69	2180590.66	Геодезический метод	0.1	-
1	378668.27	2180590.66	Геодезический метод	0.1	-